

Aufbauanleitung CMB1624 TV Deckenhalterung

Wichtige Hinweise vor der Installation

Lesen Sie bitte vor Beginn der Installation alle Anweisungen sorgfältig.
Zu Ihrer eigenen Sicherheit, und um Schäden vorzubeugen:
Kontrollieren Sie vor Beginn der Installation, dass die Wände
uneingeschränkt zugänglich ist und dass keine Drähte, Kabel oder Rohre im Weg
sind.

Vergewissern Sie sich das der Bildschirm für diese Art der Montage
vorgesehen und geeignet ist.

Der Installateur muss vor Ort die Belastbarkeit der baulichen Konstruktion,
an der die Halterungen montiert werden, sowie die zu erwartenden Belastungen
beurteilen. Wenden Sie sich an anerkannten und geprüften Fachkräfte.

Das ist eine Mindestanforderung. Vergewissern Sie sich außerdem,
dass Sie die örtlichen Vorschriften einhalten.

Vergewissern Sie sich vor Beginn, dass alle notwendigen Befestigungselemente
und Werkzeuge zur Hand sind.

Bildschirm erst an der Halterung montieren,
nachdem dieser vollständig installiert und getestet worden ist.

Die Halterung darf nicht zur sportlichen Betätigung
und nicht als Aufhängung für andere Gegenstände verwendet werden.

Es dürfen keine zusätzlichen Lasten an der Halterung angebracht werden.
Eine ordnungsgemäße Montage ist zwingend erforderlich und liegt außerhalb der
Verantwortlichkeit des Herstellers/Lieferanten.

Die mitgelieferten Befestigungsmaterialien
sind ausschließlich zur Montage an Wänden oder Decken aus massivem Holz,
Mauerwerk, Beton. Für Wände oder Decken aus anderen Materialien (z.B.
Hohlblocksteinen / Leichbauplatten / Leichtbaustoffen) wenden Sie sich bitte an Ihren
Installateur und/oder den Fachhandel.

Bei der Montage müssen auch die Installations- und
Gebrauchsanleitungen der anzubringenden bzw. zu befestigenden Geräte selbst (wie des
Bildschirm) beachtet werden. Bei unsachgemäßem und nicht den
Vorschriften entsprechendem Gebrauch übernimmt der Hersteller/Lieferant keinerlei
Haftung.

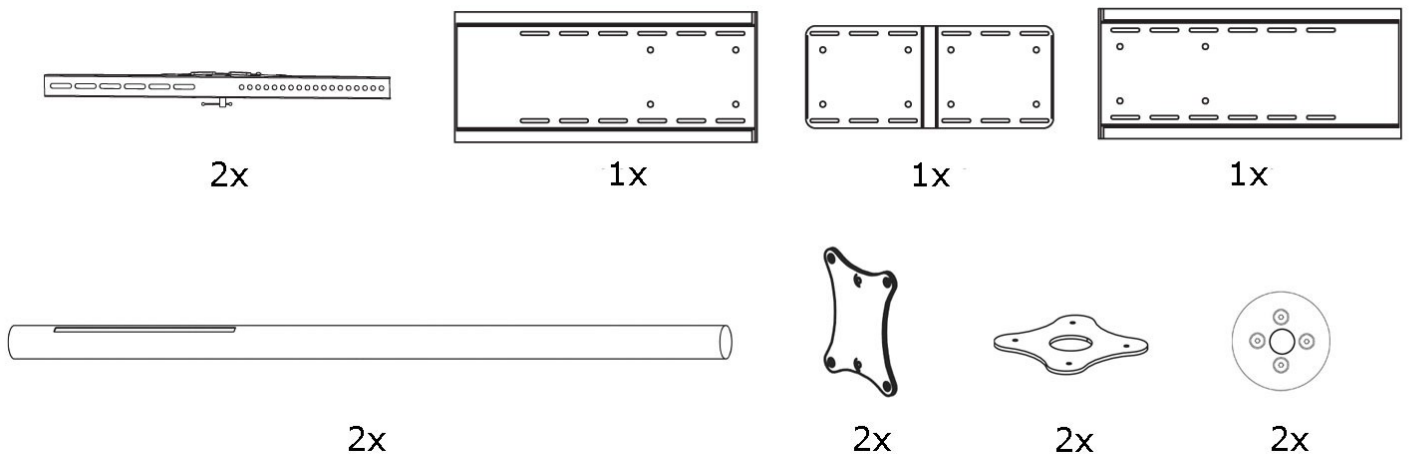
Die möglicherweise im Lieferumfang enthaltene Schrauben sind unter Umständen nicht
für das Material Ihrer Wände, Decken, Böden oder dem Gerät selbst geeignet.
Ersetzen Sie diese bei Bedarf durch geeignete Schrauben.

ACHTUNG

Prüfen Sie vor der Installation die Tiefe der VESA-Bohrungen an Ihrem Bildschirm, ersetzen Sie wenn nötig das beteiligte Montagematerial gegen kürzere oder längere Schrauben.

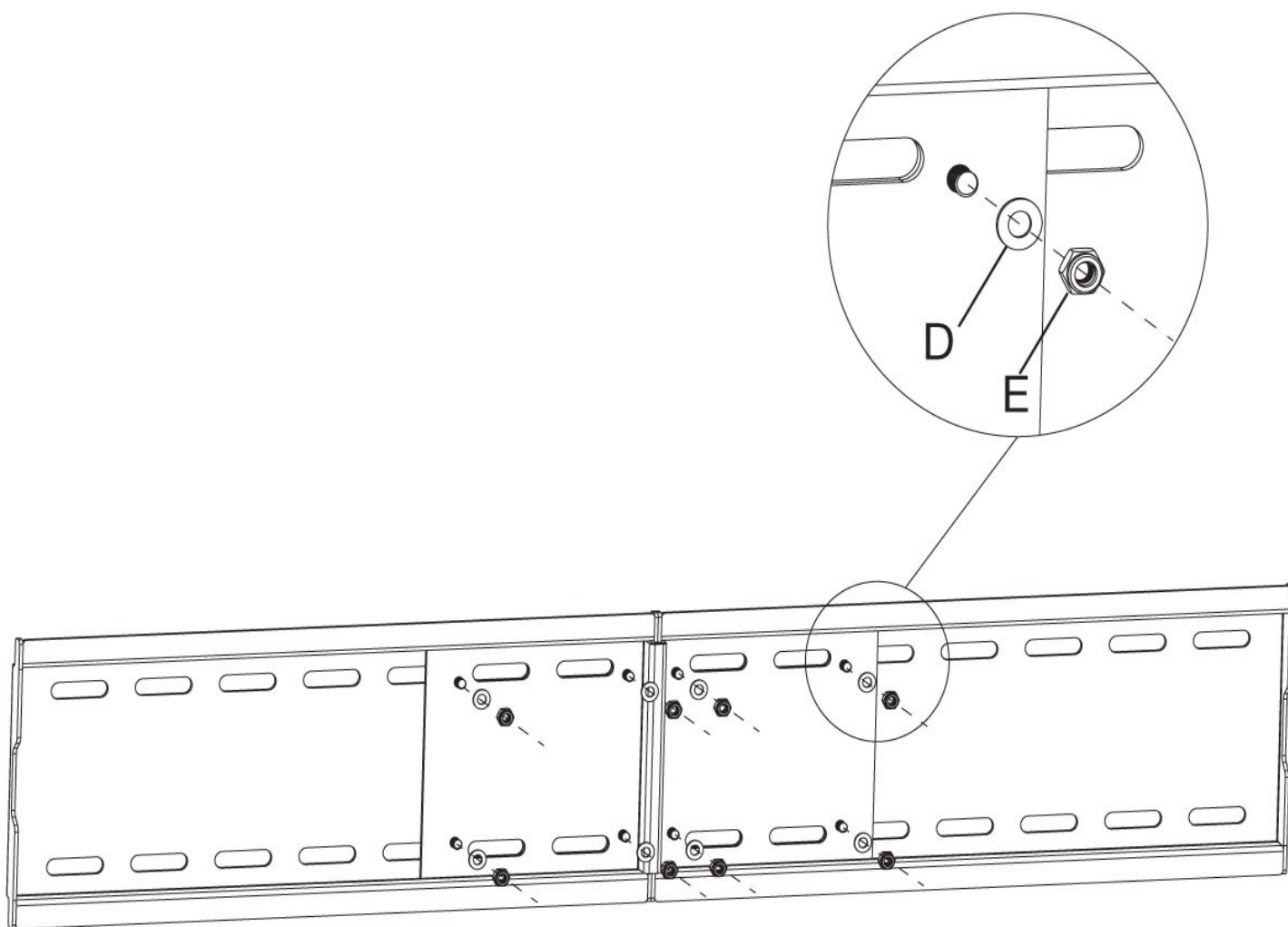
Montieren Sie die Halterung und den Bildschirm mindestens mit 2 Personen

Lieferumfang:



<p>A</p> <p>M6X15 4x M8X15 4x M10X15 4x</p>			<p>B</p> <p>10X70 8x</p>		<p>C</p> <p>12X70 8x</p>		<p>D</p> <p>M6 4x M8 12x M10 12x</p>		
<p>E</p> <p>M8 8x</p>	<p>F</p> <p>8mm 1x 6mm 1x 5mm 1x</p>		<p>G</p> <p>14mm 17mm 1x</p>						

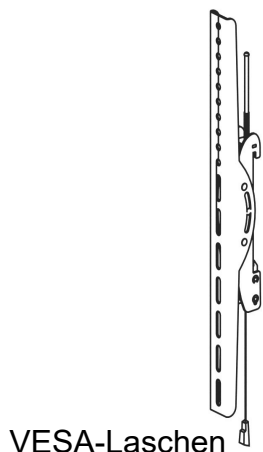
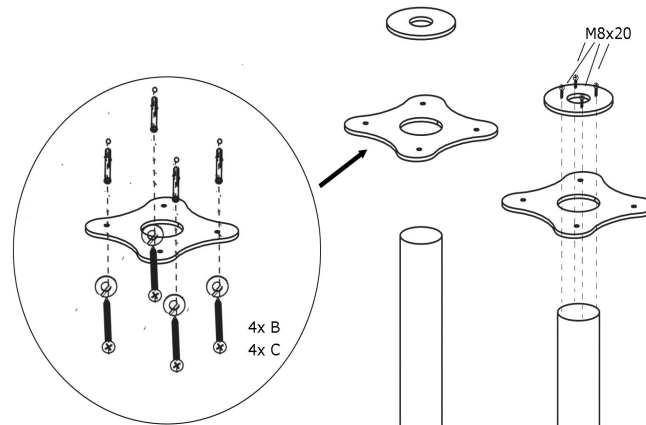
Schritt 1



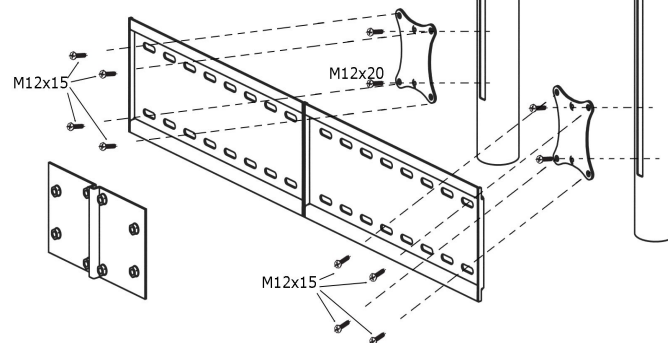
Schritt 2

ACHTUNG

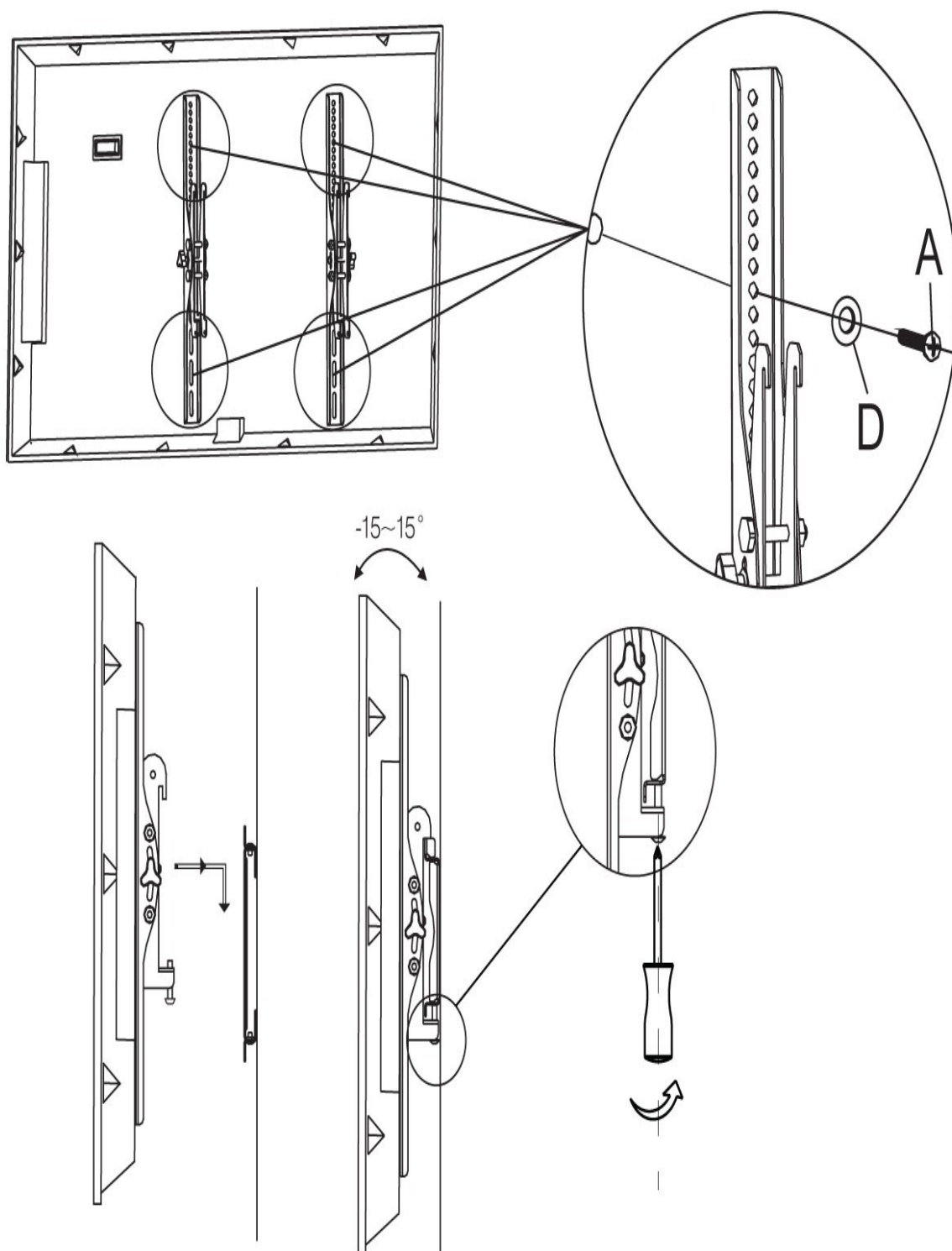
Der Abstand der zwei senkrechten Säulen darf maximal 10cm +/- schmaler oder breiter sein wie die Breite der VESA-Laschen an Ihrem Bildschirm.



VESA-Laschen



Schritt 3



Warnung: Bei der Montage sind auch die Installations- und Verwendungsvorschriften für den Bildschirm zu beachten.

Für die einwandfreie Befestigung des Bildschirms kann der Hersteller keine Haftung übernehmen. Sollten Sie Schwierigkeiten mit der Anbringung haben, wenden Sie sich bitte an eine autorisierte Fachkraft oder den Lieferanten.

Eine ordnungsgemäße Montage ist zwingend erforderlich und liegt außerhalb der Verantwortlichkeit des Herstellers/Lieferanten. Die mitgelieferten Befestigungsmaterialien sind ausschließlich zur Montage auf Boden aus Beton und an Wänden aus massivem Holz, Mauerwerk, Beton oder an massiven Holzpfosten vorgesehen, dabei darf die Wandverkleidung maximal 3 mm dick sein. Für Wände aus anderen Materialien (z.B. Hohlblocksteinen) wenden Sie sich bitte an Ihren Installateur und/oder den Fachhandel. Bei der Montage müssen auch die Installations- und Gebrauchsanleitungen der anzubringenden bzw. zu befestigenden Geräte selbst (wie des LCD-/Plasmabildschirms) beachtet werden. Bei unsachgemäßem und nicht den Vorschriften entsprechendem Gebrauch übernimmt der Hersteller/Lieferant keinerlei Haftung.

Der Installateur muss vor Ort die Belastbarkeit der baulichen Konstruktion, an der die Halterungen montiert werden, sowie die zu erwartenden Belastungen beurteilen. Er ist weiterhin für die Einhaltung der vor Ort geltenden Gesetze und Vorschriften verantwortlich. Bei Bedarf muss der Installateur angepasste Befestigungsmaterialien verwenden oder die Konstruktion verstärken. Die Endverantwortlichkeit für die ordnungsgemäße Montage, die Beurteilung der baulichen Konstruktion und der zu verwendenden Befestigungsmittel liegt in jedem Fall beim Installateur. Der Hersteller/Lieferant ist in keinem Fall verantwortlich für unmittelbare oder mittelbare Schäden bzw. Folgeschäden, die infolge einer fehlerhaften und/oder unsachgemäßen Montage, einer Montage an Konstruktionen mit unzureichender Belastbarkeit, infolge von Modifikationen, vorschriftswidriger Verwendung, Überlastung, Nichtbeachtung der Betriebsanleitung, Kombinationen mit nicht vom Hersteller stammenden Produkten oder bestimmungswidrigen Kombinationen der Produkte vom Hersteller auftreten.

Der Hersteller/Lieferant garantiert Ihnen innerhalb der (zweijährigen) Gewährleistung des Produkts bei Auftreten von Mängeln, welche die Folge von Material- und/oder Herstellungsfehlern sind, das Produkt nach eigenem Ermessen entweder kostenlos zu reparieren oder im Bedarfsfall zu ersetzen. Diese Gewährleistung gilt ausdrücklich nicht für normalen Verschleiß. Die Gewährleistung erlischt in folgenden Fällen: -wenn das Produkt nicht nach der Gebrauchsanleitung gebohrt, montiert und verwendet wird; -wenn am Produkt von anderen als vom Hersteller/Lieferanten Änderungen vorgenommen oder Reparaturen ausgeführt werden; -wenn ein Mangel die Folge äußerer (d.h. außerhalb des Produkts liegender) Ursachen ist, wie z.B. unsachgemäße Verwendung oder Fahrlässigkeit, Wasserschäden, Blitzeinschlag, Feuer, Kratzer, Lösungsmittel oder Säuren, Aussetzen an extreme Temperaturen, Wetterverhältnisse; -wenn das Produkt für andere Geräte, als auf oder in der Verpackung angegeben sind, verwendet wird.